

INTERNATIONALE  
STUDIERENDE

# Bewerbungsleitfaden

---

FÜR IHR MASTER-STUDIUM  
AN DER HAW HAMBURG



---

In zwölf Schritten  
zu Ihrem Studienplatz!



**Studieren Sie in Deutschland  
an der HAW Hamburg –  
der Schlüssel zu Ihrer  
Zukunft!**

# Willkommen

Sie werden in einer wunderschönen und dynamischen internationalen Stadt leben und an der viertgrößten praxisorientierten Hochschule in Deutschland studieren. Unsere Hochschule hat ein breites Angebot an Bachelor- und Master-Programmen in den Ingenieur- und Wirtschaftswissenschaften, in Life Sciences, Design und Medien sowie in den Sozialwissenschaften. Wir hoffen sehr, dass Sie sich für uns entscheiden werden.

Wenn Sie bei uns studieren, lernen Sie in kleinen Studiengängen und sammeln viel Praxiserfahrung. Unsere Lehrenden wenden zeitgemäße Lehr- und innovative Forschungsmethoden an, machen komplexe Zusammenhänge verständlich und haben langjährige Unternehmenserfahrung im Gepäck. Sie sind offen für Ihre Ideen – ganz gleich ob Sie Flugzeuge bauen, Spiele entwickeln, Menschen betreuen oder Lebensmittel erforschen wollen.

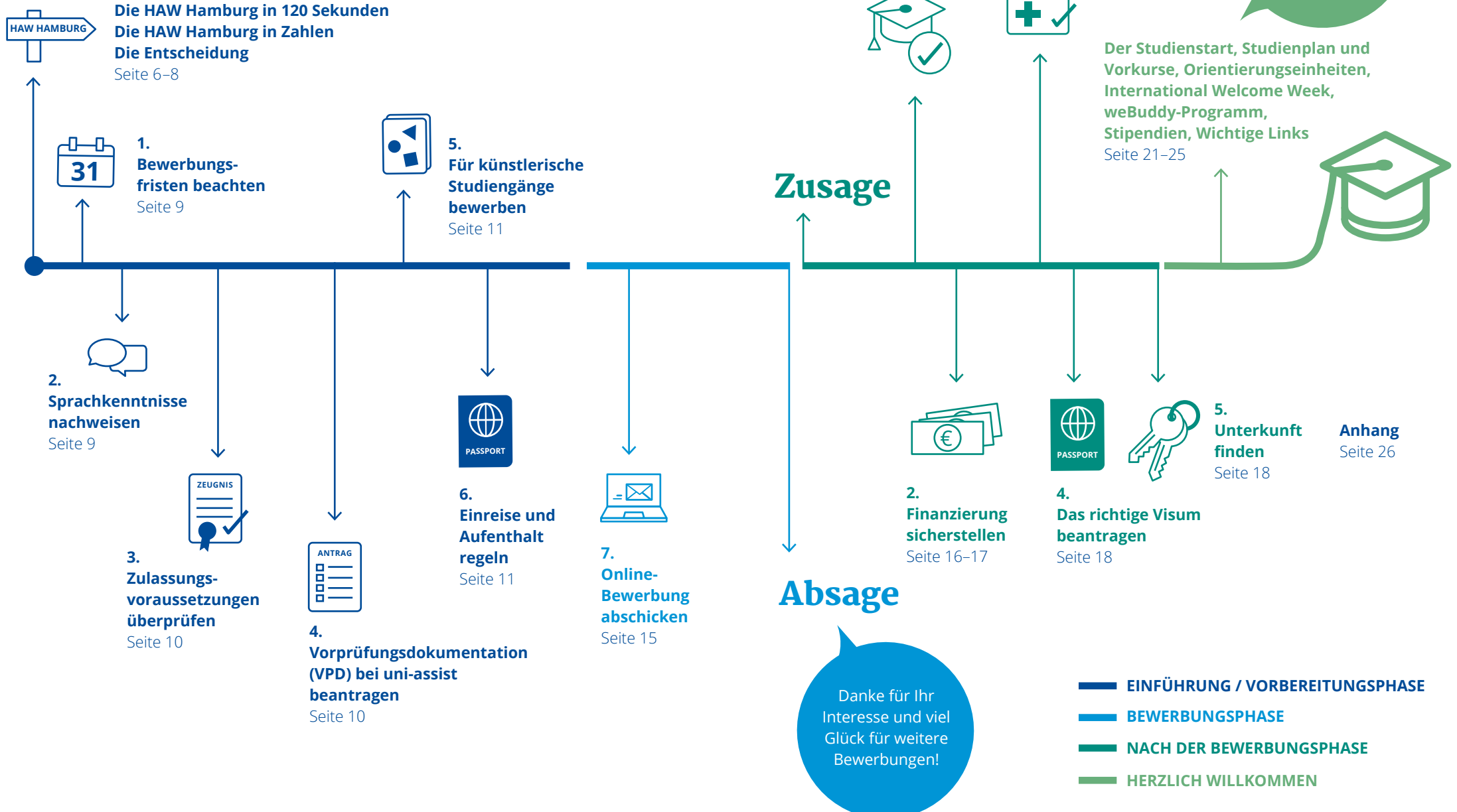
Mit unserem kleinen Ratgeber wollen wir internationale Studierende bei ihrer Bewerbung für einen Master-Studiengang unterstützen. Wir stehen Ihnen auch gern mit unseren Teams im Studierendenzentrum mit Rat und Tat zur Seite: per E-Mail, Telefon, bei Infoveranstaltungen oder einer persönlichen Beratung.

Bei Fragen zur Bewerbung und Zulassung hilft das [Studierendensekretariat \(StS\)](#). Die [Zentrale Studienberatung \(ZSB\)](#) berät Studieninteressierte zu allen Fragen rund um die Studienwahl und unterstützt bei Entscheidungsprozessen. Das [International Office \(IO\)](#) beantwortet u. a. Fragen zu Finanzen und Förderung, zum Aufenthaltsrecht, Wohnen, Campusleben und Sprachkursen.

Die [Arbeitsstelle Migration](#) unterstützt und begleitet geflüchtete und internationale Studieneinsteiger\*innen bei den ersten Schritten ins Studium und bietet ein Vorbereitungsstudium für geflüchtete Studieninteressierte an.

**Wir freuen uns auf Sie!**

# Inhaltsverzeichnis



# Die HAW Hamburg – eine Einführung

Nachhaltige Lösungen für die gesellschaftlichen Herausforderungen von Gegenwart und Zukunft entwickeln: Das ist das Ziel der HAW Hamburg – Norddeutschlands führende Hochschule, wenn es um reflektierte Praxis geht. Im Mittelpunkt steht die exzellente Qualität von Studium und Lehre. Zugleich entwickelt die HAW Hamburg ihr Profil als forschende Hochschule weiter. Menschen aus mehr als 100 Nationen gestalten die HAW Hamburg mit. Unsere Vielfalt ist unsere besondere Stärke.

## DIE HAW HAMBURG IN 120 SEKUNDEN



<https://www.youtube.com/watch?v=q0h5lomi5sw>

## DIE HAW HAMBURG IN ZAHLEN

**37**

Bachelor-Studiengänge  
(drei duale, 10 auch als duale  
Studienform möglich)

**3**

Bachelor-Studiengänge  
mit der University of Shanghai  
for Science and Technology

**35**

Master-Studiengänge  
(vier weiterbildende)

rund

**17.000**

Studierende

knapp

**170**

Kooperationen mit  
internationalen Partnerhoch-  
schulen in aller Welt

rund

**2.200**

ausländische  
Studierende aus über  
100 Nationen

**412**

Professor\*innen

**468**

Wissenschaftliche  
Mitarbeiter\*innen

**552**

Mitarbeiter\*innen in  
Technik und Verwaltung

## DIE ENTSCHEIDUNG

**Sara:**  
Ich möchte nach meinem Bachelor ein Master-Studium absolvieren. Wie kann ich mich darauf bewerben?

### HAW Hamburg:

An der HAW Hamburg gibt es unterschiedliche Bewerbungsverfahren. Bitte schauen Sie auf der Webseite des Studiengangs nach, um zu erfahren, wie Sie sich bewerben müssen. In einigen Studiengängen der Fakultät Design, Medien und Information gibt es Eignungsprüfungen. Wir stellen in unserem Leitfaden die wichtigsten Schritte für eine erfolgreiche Vorbereitung und Bewerbung vor.

**Ahmad:**  
Ich möchte gerne mein Master-Studium an der HAW Hamburg absolvieren.

### HAW Hamburg:

Das freut uns sehr! Wissen Sie schon, welcher Master-Studiengang zu Ihrem Bachelor passt? Haben Sie schon einen bestimmten Studiengang im Sinn? Kontaktieren Sie gerne unsere Zentrale Studienberatung, um Antworten auf diese Fragen zu erhalten.

## LOS GEHT'S – DIE ERSTEN 8 SCHRITTE

# Die Vorbereitung



## 1. BEWERBUNGSFRISTEN BEACHTEN

Bitte informieren Sie sich auf der Webseite unserer Hochschule über den Bewerbungszeitraum und die aktuellen Fristen für Ihren [ausgewählten Studiengang](#). Wichtig ist es, auch zu schauen, ob zum Wintersemester oder Sommersemester zugelassen wird.

### Die Bewerbungsfristen sind:

Für das Wintersemester

**1. Juni – 15. Juli**

Für das Sommersemester

**1. Dezember – 15. Januar**

Bitte beachten Sie, dass es in einigen Studiengängen andere Bewerbungsfristen gibt.

### Wichtig:

In einigen Studiengängen der Fakultät Design, Medien und Information gibt es eine Eignungsprüfung, die vor der Bewerbungszeit stattfindet. Informieren Sie sich bitte vorab über die Fristen.



## 2. SPRACHKENNTNISSE NACHWEISEN

Bevor Sie sich bewerben können, müssen Sie das notwendige Sprachniveau in der Unterrichtssprache erreicht haben und nachweisen. Gehen Sie auf den Wunschstudiengang auf unserer [Webseite](#) und überprüfen Sie die Sprache und die Bewerbungsvoraussetzungen für diesen Studiengang. Sie müssen bestimmte [Deutsch-](#) oder [Englisch-](#)Sprachnachweise für die Bewerbung einreichen.

Überprüfen Sie, wann die entsprechende Sprachprüfung stattfindet. Sie müssen die Prüfung mindestens einen Monat vor der Bewerbungszeit gemacht haben, damit Sie das Zertifikat rechtzeitig bekommen und online einreichen können. Genaue Informationen zu den Sprachnachweisen erhalten Sie im Anhang auf den Seiten 26 und 27.

### Achtung:

Die Vorbereitung für die Bewerbung beginnt mindestens drei Monate vor der Bewerbungszeit.



### 3. ZULASSUNGS- VORAUSSETZUNGEN ÜBERPRÜFEN

Alle erforderlichen Unterlagen für die Bewerbung sind auf der [Webseite](#) des ausgewählten Studiengangs unter „Bewerbungsvoraussetzungen“ zu finden.

Im Allgemeinen sind folgende Unterlagen für eine Bewerbung auf einen Masterstudiengang erforderlich:

- Bachelor-Zertifikat und *Diploma Supplement/Transcript of Records*
- Vorprüfungsdocumentation (VPD) von uni-assist
- Ausreichende Sprachkenntnisse siehe Kapitel 2 dieses Leitfadens. Einige englischsprachige Master-Studiengänge verlangen zusätzlich einen Nachweis über Ihre Deutschkenntnisse.
- Bewerber\*Innen aus China oder Vietnam müssen ihre Unterlagen von der [Akademischen Prüfstelle \(APS\)](#) bei der Deutschen Botschaft in Peking, Shanghai oder Hanoi prüfen lassen. Bitte reichen Sie eine Kopie Ihres APS-Zertifikats bei

- uni-assist ein.
  - Lebenslauf
  - Motivationsschreiben.
- Hier ist es wichtig, dass Sie zwei Fragen beantworten:
1. Warum Sie das Studienfach ausgewählt haben.
  2. Warum Sie an der HAW Hamburg studieren möchten.

- Arbeits- oder Praktikumszeugnisse
- GRE / Graduate Records Examination (The General Test) werden in der Regel verlangt bei Hochschulabschlüssen außerhalb der EU. Einige Master-Studiengänge verlangen einen GRE. Für den GRE ist der Institutionscode für die HAW Hamburg 7031.

Der GRE General Test setzt sich aus sechs Teilen mit einer gesamten Dauer von drei Stunden und dreißig Minuten zusammen. Hier kann die [Vorbereitung](#) für den GRE eingesehen werden. Die Ergebnisse des GRE Revised General Test werden erst sechs Wochen nach dem Test bereitgestellt. Mehr Informationen erhalten Sie unter: [www.gre.org](http://www.gre.org)

- Der [GMAT](#) ist ein standardisierter Test, der die Eignung des Bewerbers/der Bewerberin in den folgenden Bereichen überprüft:
  - Mathematik,
  - verbale Kompetenzen,
  - analytisches Schreiben.

Der GMAT wird hauptsächlich als Eignungsprüfung für die Bewerbung zur einem MBA-Studiengang eingesetzt. [Vorbereitungstests](#) werden auf der Webseite zur Verfügung gestellt. In der Regel wird der Test nur online angeboten.

**Wichtig:**  
Einige Hochschulen arbeiten mit uni-assist für ihren gesamten Bewerbungsprozess. An der HAW Hamburg ist es anders. Von uni-assist bekommen Sie nur die Vorprüfungsdocumentation (VPD). Sie bewerben sich direkt online an der HAW Hamburg.



### 4. VORPRÜFUNGS- DOKUMENTATION (VPD) BEI UNI-ASSIST BEANTRAGEN

Uni-assist ist ein Verein der deutschen Hochschulen, der darauf spezialisiert ist, ausländische Zeugnisse zu prüfen. Uni-assist prüft, ob Ihre akademischen Qualifikationen ausreichen, um an der HAW Hamburg zu studieren. Auch Ihre Abschlussnote wird in das deutsche System übersetzt.

Für Bewerber\*innen, die ihren Hochschulabschluss außerhalb von Deutschland gemacht haben, ist es wichtig acht Wochen vor dem Beginn der Bewerbungszeit eine Vorprüfungsdocumentation (VPD) bei uni-assist zu [beantragen](#).

Durch die VPD wird die Hochschulzugangsberechtigung für das Master-Studium geprüft und dokumentiert. Alle im Ausland erworbenen Zeugnisse, wie zum Beispiel Ihr Schulzeugnis, Ihr Bachelor-Zeugnis und Ihr *Diploma Supplement/Transcript of Records* müssen ins Deutsche oder Englische übersetzt und beglaubigt werden. Eine offizielle Stelle, z. B. die Botschaft oder eine andere Behörde, bestätigt, dass die Kopien mit den Originalen übereinstimmen.

Sie müssen sich für das VPD-Verfahren registrieren und die Bearbeitungsgebühren zahlen und danach die beglaubigten Unterlagen zu uni-assist in Berlin schicken. Bewerber\*innen aus China oder Vietnam müssen zusätzlich ihre Unterlagen von der [Akademischen Prüfstelle APS](#) an der Botschaft überprüfen lassen, um dann ein APS-Zertifikat zu bekommen, das auch an uni-assist geschickt wird. Die Anschrift finden Sie auf der Webseite von [uni-assist](#). Sie benötigen keine VPD von uni-Assist, wenn Sie einen deutschen Bachelor-Abschluss haben oder wenn ein Anerkennungsvermerk von einer deutschen Behörde mit umgerechneter Note Ihrer Hochschulzugangsberechtigung vorhanden ist.



## 5. FÜR KÜNSTLERISCHE STUDIENGÄNGE BEWERBEN

Bewerber\*innen für künstlerische Master-Studiengänge müssen an einer künstlerischen Eignungsprüfung teilnehmen, bevor sie sich online bewerben können. Die Eignungsprüfung beinhaltet auch die Abgabe einer Mappe mit ca. 20–30 Arbeiten (z. B. Zeichnungen, farbige Darstellungen oder Skizzen). Die Zeiten für die Einreichung der Arbeiten sind unterschiedlich, daher bitte die Termine direkt auf den Webseiten des Studiengangs nachlesen [bewerbung.design.haw-hamburg.de/](http://bewerbung.design.haw-hamburg.de/).

Der Bescheid über die bestandene Eignungsprüfung ist noch keine Zulassung zum Studium. Nach bestandener künstlerischer Eignungsprüfung müssen Sie sich im [myHAW Portal](#) bewerben. Die Bewerbungsverfahren für die folgenden Studiengänge sind hier nachzulesen:

[Digitale Kommunikation](#)  
[Zeitabhängige Medien](#)  
[Illustration](#)  
[Kommunikationsdesign](#)  
[Mode-, Kostüm und Textildesign](#)

## 6. EINREISE UND AUFENTHALT REGELN



Wenn Sie aus einem Nicht-EU-Land kommen, buchen Sie einen Termin und beantragen Sie ein [Visum](#) zum Zweck der Studienbewerbung, sobald Sie mit dem Bewerbungsprozess an der HAW Hamburg begonnen haben. Sie müssen teilweise mit drei Monaten Bearbeitungszeit für das Visum rechnen. Wir empfehlen Ihnen, mit dem Prozess so bald wie möglich zu starten, damit Sie rechtzeitig zum Studienbeginn einreisen können. Später können Sie das „Visum zur Studienbewerbung“ in ein „Visum zu Studienzwecken“ umwandeln.

**Menschen aus mehr als 100 Nationen gestalten die HAW Hamburg mit. Ihre Vielfalt ist ihre besondere Stärke.**

# Die Bewerbung



## 7. ONLINE-BEWERBUNG ABSENDEN

Die Online-Bewerbung ist innerhalb des Bewerbungszeitraums abzusenden. Eine Anmeldung über [myHAW](#) ist dafür notwendig.

Ihre Bewerbung ist nur für einen Studiengang möglich. Das Online-Bewerbungsverfahren ist nur während der Bewerbungsfristen freigeschaltet.

Bitte prüfen Sie, ob der ausgewählte Studiengang auch tatsächlich mit dem bereits von Ihnen erworbenem Bachelor-Studienabschluss studiert werden kann. Bitte schauen Sie sich dafür die in der Zulassungsordnung genannten Zugangsvoraussetzungen an.

Durchlaufen Sie das Online-Bewerbungsverfahren. Dafür benötigen Sie alle wichtigen Dokumente im PDF-Format. Sie können Ihre Bewerbung zwischenspeichern und zu einem späteren Zeitpunkt weiterführen, doch achten Sie darauf, dass das Online-Bewerbungsportal nur im Bewerbungszeitraum geöffnet ist. Merken Sie sich auf jeden Fall Ihre Bewerbungsnummer und Ihr Passwort! Sie werden beides später noch benötigen.

Das Bewerbungsverfahren für alle Studiengänge erfolgt inzwischen nur online. Alle Bewerbungsunterlagen müssen hochgeladen werden.

## NOTIZEN

---

---

---

---

---

---

---

---

---

---

---

---

---

---

---

---

---

---

---

---

---

---

---



# Nach der Bewerbung



## 1. DEN STUDIENPLATZ ANNEHMEN

Sobald Ihre online Bewerbung eingegangen ist, wird sie von unseren Kolleginnen und Kollegen im Studierendensekretariat überprüft und bearbeitet. Da wir jedes Semester mehrere tausende Bewerbungen erhalten, kann die Bearbeitung etwas Zeit in Anspruch nehmen. Daher bitten wir Sie um etwas Geduld. Sobald eine Entscheidung getroffen ist, werden Sie benachrichtigt, dass Sie in Ihrem Bewerbungs-Account myHAW nachschauen müssen. Dafür benötigen Sie wieder die Log-in-Daten vom Bewerbungsschritt 7! Wir hoffen, dass Sie eine Zusage bekommen haben. Wenn das der Fall ist, müssen Sie den Studienplatz innerhalb einer bestimmten Frist annehmen.

Dafür müssen Sie den Studienplatz online annehmen und die Online-Immatrikulation durchführen. Nach Abschluss der Online-Immatrikulation finden Sie in Ihrem Bewerbungs-Account die Annahmeerklärung, die Sie bitte ausdrucken und mit weiteren Unterlagen an das Studierendensekretariat schicken. Die noch erforderlichen Unterlagen werden im Zulassungsbescheid genannt. Welche es sind, darüber informiert Sie das Studierendensekretariat. Sie müssen außerdem den [Semesterbeitrag](#) bezahlen. Wenn Sie den Studienplatz nicht rechtzeitig annehmen, wird er an eine andere Bewerberin oder einen anderen Bewerber auf der Warteliste vergeben.



## 2. FINANZIERUNG SICHERSTELLEN

Überlegen Sie sich gut, wie Sie das Studium [finanzieren](#) werden. Wenn Sie ein Visum beantragen, müssen Sie bereits einen Finanzierungsnachweis vorlegen (z. B. über ein Sperrkonto, eine Verpflichtungserklärung oder ein Stipendium). Um Ihren Lebensunterhalt während des Studiums zu finanzieren, benötigen Sie

ca. 11.000 € im Jahr (für Miete, Krankenversicherung, Essen, das Semesterticket usw.). Sie dürfen einige Stunden pro Woche arbeiten, denken Sie aber daran, dass Sie viel Zeit für das Studium benötigen und vielleicht nicht sofort einen Job finden.



## 3. KRANKENVERSICHERUNG ABSCHLIESSEN

Um an einer deutschen Hochschule immatrikuliert zu werden, müssen Sie eine ausreichende Krankenversicherung haben. Diese sollte dem Standard entsprechen, den die Ausländerbehörde in Hamburg vorgeschrieben hat (siehe die entsprechende [Bescheinigung](#) für die Erteilung von Aufenthaltstiteln über einen privaten Krankenversicherungsschutz). Bei der Immatrikulation an der HAW Hamburg müssen Sie eine Bescheinigung der

Krankenversicherung vorlegen. EU-Studierende, die bei ihrer Heimatkrankenkasse bleiben wollen, müssen dafür ihre „European Health Insurance Card“ bei einer der deutschen gesetzlichen Krankenversicherungen vorlegen (z. B. bei der Techniker Krankenkasse oder AOK), um eine „Befreiungsbescheinigung“ zu bekommen.

Wenn Sie aus einem Nicht-EU-Land kommen, können Sie für die Immatrikulation zunächst eine Reisekrankenversicherung als Nachweis vorlegen. Sobald Sie aber in Deutschland angekommen sind, müssen Sie innerhalb von zwei Monaten eine deutsche Krankenversicherung abschließen. Wir empfehlen auf jeden Fall eine gesetzliche Krankenversicherung abzuschließen.

Falls Sie eine private Krankenversicherung abschließen, müssen Sie eine zusätzliche „Befreiungsbescheinigung“ von einer gesetzlichen Krankenkasse (der Sie den Nachweis über die private Krankenversicherung vorlegen müssen) im Studierendensekretariat vorlegen. Denken Sie daran, dass Sie diese „Befreiungsbescheinigung“ nur innerhalb von zwei Monaten nach Ihrer Immatrikulation erhalten können. Wenn Sie diese nicht fristgerecht einreichen, besteht die Gefahr, dass Sie exmatrikuliert werden, d. h. Sie müssen die Hochschule wieder verlassen, und Sie werden Ihre Aufenthaltsgenehmigung verlieren. Die Krankenversicherung ist auch wichtig, um eine Aufenthaltsgenehmigung zu bekommen, was im nächsten Schritt beschrieben wird.

### Wichtig:

Private Krankenversicherungen und Reisekrankenversicherungen entsprechen oft nicht diesen Anforderungen. Darum empfehlen wir unseren internationalen Studierenden, eine [gesetzliche Krankenversicherung](#) abzuschließen. Die Kosten betragen ca. 95 € im Monat.



## 4. DAS RICHTIGE VISUM BEANTRAGEN

Studierende aus EU-Ländern können ohne Visum studieren, müssen sich aber im Einwohnermeldeamt anmelden. Studierende aus Nicht-EU-Ländern benötigen eine Aufenthaltsgenehmigung, um in Deutschland studieren zu können. Wenn Sie bereits ein „Visum zur Studienbewerbung“ bekommen haben (wie im Vorbereitungsschritt 6 auf Seite 12 empfohlen), können Sie dieses jetzt in ein „Visum zu Studienzwecken“ umwandeln. Wenn Sie noch gar kein Visum beantragt haben, melden Sie sich so schnell wie möglich bei der [Deutschen Botschaft oder dem Deutschen Generalkonsulat](#) in Ihrer Nähe an für einen Termin zur Beantragung.



## 5. EINE UNTERKUNFT FINDEN

Fangen Sie so früh wie möglich mit der [Wohnungssuche](#) an. Es ist sehr schwer, eine bezahlbare Wohnung in Hamburg zu finden. Sobald Sie Ihre Bewerbung an der HAW Hamburg abgeschickt haben, bewerben Sie sich für ein Zimmer beim [Studierendenwerk](#). Oft muss man bis zu einem halben Jahr warten, bis man ein Zimmer im Studierendenwohnheim bekommt. Suchen Sie außerdem nach privaten Anbietern und Wohngemeinschaften (WGs). Überweisen Sie aber nie Geld, bevor Sie einen Vertrag in den Händen halten!

Sobald Sie in Hamburg angekommen sind, müssen Sie sich im Einwohnermeldeamt registrieren, um eine „Meldebescheinigung“ zu erhalten. Diese werden Sie für vieles benötigen, wie z. B. für einen Telefonvertrag, um eine Krankenversicherung abzuschließen, ein Bankkonto zu eröffnen oder Ihr Sperrkonto zu „entsperren“. Um die „Meldebescheinigung“ zu bekommen, müssen Sie eine feste Adresse in Deutschland haben und diese im Einwohnermeldeamt registrieren lassen.



**Sie werden sich  
schnell zu  
Hause fühlen.**

# Sie haben Ihr Ziel erreicht

## HERZLICH WILLKOMMEN AN DER HAW HAMBURG



## DER STUDIENSTART

### DER STUDIENSTART

Sie wurden erfolgreich immatrikuliert, d. h. an unserer Hochschule eingeschrieben, sind nach Deutschland eingereist und haben alle Formalitäten geklärt. Jetzt kann es mit dem eigentlichen Studium losgehen.

können Sie Studierende aus anderen Fakultäten und Ländern treffen, Hamburg erkundigen und bekommen wichtige Informationen zu studienrelevanten und aufenthaltsrechtlichen Fragen.

### STUDIENPLAN UND VORKURSE

Kurz vor dem Semesterbeginn finden Sie auf den [Unterseiten des jeweiligen Departments](#) die Stundenpläne und Informationen zu Vorkursen und Orientierungsveranstaltungen. Überprüfen Sie außerdem Ihren offiziellen HAW Hamburg E-Mail-Account, den Sie nach der Immatrikulation erhalten werden, regelmäßig, weil dort wichtige Informationen eingehen werden.

### WEBUDDY-PROGRAMM

In unserem [weBuddy-Programm](#) erhalten internationale Erstsemester einen Buddy. Der Buddy ist eine erfahrene Studierende oder ein erfahrener Studierender der HAW Hamburg aus derselben Fakultät. Sie oder er unterstützt Sie bei der Orientierung an der Hochschule, beantwortet Ihre Fragen und hilft Ihnen hier Anschluss zu finden.

Außerdem bieten wir während des Semesters viele Veranstaltungen und Events für die Teilnehmer\*innen im weBuddy-Programm an. So haben Sie die Möglichkeit, neue Leute kennen zu lernen und Freunde zu finden.

### ORIENTIERUNGSEINHEITEN

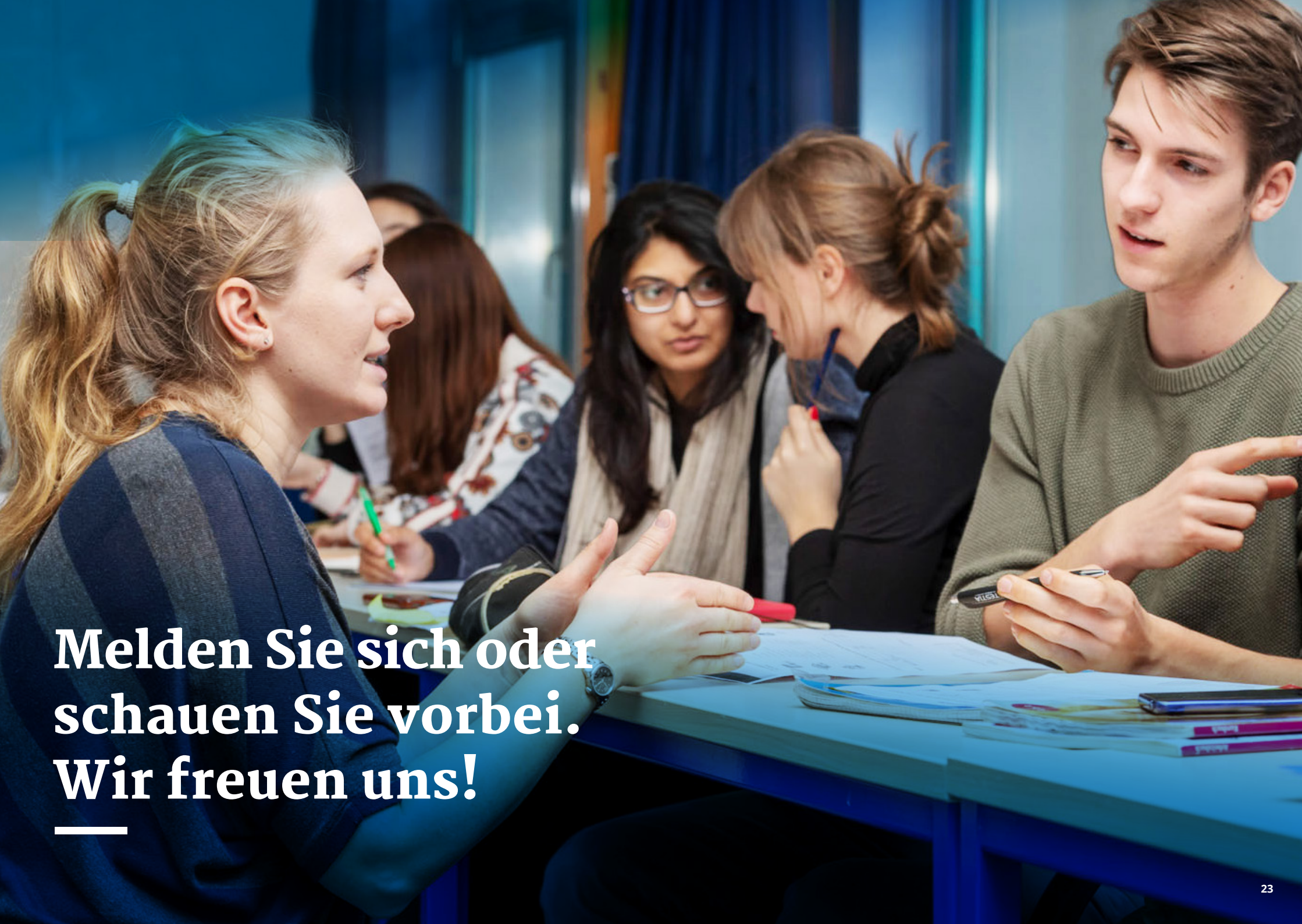
Jedes Department hat seine eigenen Orientierungseinheiten (OEs). Sie beinhalten Kennenlern- und Infoveranstaltungen, Vorträge von Lehrenden, Fakultätstouren und Freizeitaktivitäten.

### STIPENDIEN

Wenn Sie gute Leistungen im Studium zeigen, Ihre Fächer mit guten Noten abschließen und Sie sich interkulturell engagieren, können Sie sich für ein [Leistungsstipendium](#) oder Engagementstipendium bewerben.

### INTERNATIONAL WELCOME WEEK

Eine Woche vor den Orientierungsveranstaltungen finden außerdem die [Internationalen Willkommenstage](#) des International Office statt. Im Rahmen dieser Woche



**Melden Sie sich oder  
schauen Sie vorbei.  
Wir freuen uns!**

---

# Wichtige Links

---

**Allgemeine Informationen für internationale Studienbewerberinnen und Studienbewerber und Studierende:**

<https://www.haw-hamburg.de/international/internationale-studierende.html>

**HAW Hamburg Facebook-Seite für internationale Studierende:**

<https://www.facebook.com/HAWHamburg.InternationaleStudierende/>

**Informationen zum Semesterbeitrag, Finanzen und Förderungen:**

<https://www.haw-hamburg.de/studium/kosten-und-finanzierung/>

**Nach der Immatrikulation:**

**Informationen zum zuständigen Department:**

<https://www.haw-hamburg.de/hochschule/>

**Informationen zu den Vorlesungs- und Semesterzeiten:**

<https://www.haw-hamburg.de/studium/studienorganisation/>

**Formulare für die Adressanmeldung und Aufenthaltsgenehmigung:**

<http://welcome.hamburg.de/formulare/>

**Behördenfinder in Hamburg:**

<https://www.hamburg.de/behoerdenfinder/>

**Anmeldung für ein Zimmer im Studierendenwohnheim sowie ausführliche Informationen zum Studieren und Leben in Hamburg:**

<https://www.stwhh.de/>

**Suche nach Wohngemeinschaften:**

<http://www.wg-gesucht.de/>

**Streckensuche, Verkehrsnetz und Fahrpläne des Hamburger Verkehrsverbunds (HVV):**

<http://www.hvv.de/>

# Anhang



## SPRACHKENNTNISSE NACHWEISEN

Klären Sie, ob Sie ausreichende Sprachkenntnisse für ein Studium an der HAW Hamburg mitbringen.

### ANERKANNTE ENGLISCHE SPRACHNACHWEISE:

Die Prüfungen TOEFL, IELTS und Cambridge Zertifikat und sind anerkannte englische Sprachnachweise und basieren auf dem [Gemeinsamen Europäischen Referenzrahmen](#) für Sprachen. In der Auswahlordnung des jeweiligen Studiengangs können Sie nachlesen, welche Tests mit welchen Testergebnissen bzw. welcher Punktzahl benötigt werden.

### TOEFL TEST

Der [TOEFL-Test](#) misst die akademischen Englischkenntnisse so, wie sie auch tatsächlich in Ihrem Studium, in den Vorlesungen und Seminaren, vorkommen werden, sodass die Universität oder Hochschule einschätzen kann, ob Sie das sprachliche Niveau haben, um erfolgreich studieren zu können. Der Test besteht aus vier Abschnitten – Lesen, Hören, Sprechen und Schreiben – und Sie bekommen kombinierte Aufgaben, die diese vier Fähigkeiten prüfen. Der TOEFL-Test kann online durchgeführt werden, an einem

[Prüfungszentrum](#) oder zuhause. Es gibt unterschiedliche Möglichkeiten für die [Vorbereitung](#) auf einen TOEFL-Test. Dazu gehören Kurse, praktische Übungen, Seminare oder Apps, die verwendet werden können.

### IELTS TEST

Der [IELTS Academic Test](#) ist für die Zulassung für ein Bachelor- oder ein Master-Studium geeignet. Der Test überprüft, ob Sie in der Lage sind, ein Studium auf Englisch zu verfolgen und zeigt einige typische Sprachanforderungen, die im Studium vorkommen. Dieser Test hat in der Bewertung eine neunstufige Skala, aus der hervorgeht, wie gut die Englisch-Kenntnisse sind. Es gibt einen akademischen und einen allgemeinen IELTS-Test. Der akademische Test ist für eine Bewerbung auf ein Studium gedacht. Der IELTS-Test kann online oder in Papierform an einem [Prüfungszentrum](#) gemacht werden. Auch für den IELTS-Test gibt es unterschiedliche [Vorbereitungsmöglichkeiten](#).

### CAMBRIDGE ZERTIFIKAT

Das [Cambridge Zertifikat](#) ist ein englisches Sprachzertifikat der Universität Cambridge für Nicht-Muttersprachler\*innen. Es wird jährlich von etwa drei Millionen Menschen aus 130 Ländern abgelegt. Das Cambridge Zertifikat dient der Bescheinigung qualifizierter Englischkenntnisse und ist interna-

tional bei Bildungseinrichtungen und Unternehmen anerkannt. Bei den Cambridge Zertifikat-Tests handelt es sich um eine Reihe von Prüfungen, die Englischkenntnisse nachweisen und beurkunden. Jeder Test dieser Reihe bescheinigt dem Prüfling mit einem unbegrenzt gültigen, testspezifischen Zertifikat sein oder ihr englisches Sprachniveau. Jeder der Cambridge-Tests prüft ein bestimmtes Sprachniveau, welches auf einer Studie des Gemeinsamen Europäischen Referenzrahmens für Sprachen (GER) basiert. Dieser Test kann online gemacht werden an einem Cambridge [Prüfungszentrum](#).

Die Vorbereitung auf ein Cambridge Zertifikat kann durch kostenfreie [Hilfsmittel](#) erfolgen und durch [Kurse auf den Webseiten](#).

Anerkannt werden auch:

- Abschlusszeugnis (Studienberechtigung) einer Schule im englischsprachigen Ausland
- Nachweis über mindestens zwei Jahre erfolgreichen Studiums an einer Hochschule im englischsprachigen Ausland

## ANERKANNTE DEUTSCHE SPRACHNACHWEISE:

Folgende deutsche Sprachnachweise werden für ein Studium an einer Hochschule anerkannt:

- Goethe Institut Zertifikat C1
- TestDaF (Minimum 16 Punkte, jedoch nicht weniger als 4 Punkte in jedem Prüfungsteil)
- Telc C1 Hochschule
- DSH2 oder DSH3 einer deutschen Hochschule (DSH1 wird nicht akzeptiert)
- Deutsches Sprachdiplom der Kultusministerkonferenz (Zweite Stufe)
- Kleines oder Großes Deutsches Sprachdiplom des Goethe-Instituts
- Berufsabschluss in Deutschland
- Abschluss der 7. Klasse einer deutschen Schule
- Abschluss eines sprachwissenschaftlichen Studiums mit Deutsch als Erstsprache
- Abschluss an einem Studienkolleg

## **BERATUNG ZUR STUDIENWAHL AN DER HAW HAMBURG**

---

### **→ Zentrale Studienberatung**

Räume 121/122

Stiftstraße 69 / 20099 Hamburg

T +49 151 212 548 93

studienberatung@haw-hamburg.de

Aktuelle Informationen zu unseren Sprechzeiten finden Sie unter

→ [haw-hamburg.de/studium/persoenliche-beratung/sprechzeiten/](https://haw-hamburg.de/studium/persoenliche-beratung/sprechzeiten/)

## **INFORMATIONEN ZUR BEWERBUNG, ZULASSUNG UND IMMATRIKULATION**

---

### **→ Studierendensekretariat**

Erdgeschoss

Stiftstraße 69 / 20099 Hamburg

T +49 40 428 75 - 9898

studierendensekretariat@haw-hamburg.de

Aktuelle Informationen zu unseren Sprechzeiten finden Sie unter

→ [haw-hamburg.de/studium/kontaktformular/kontakte/](https://haw-hamburg.de/studium/kontaktformular/kontakte/)

## **IMPRESSUM**

---

### **HAW HAMBURG**

Studierendenzentrum

Stiftstraße 69 / 20099 Hamburg

Stand: Oktober 2022

Fotocredits: S. 2, 13, 19 und

S. 22–23: David Ausserhofer/HAW Hamburg

Design: Sandra Spitzer



## **HOCHSCHULE FÜR ANGEWANDTE WISSENSCHAFTEN HAMBURG**

Hamburg University of Applied Sciences

---

**HAW-HAMBURG.DE**