



DIGITALE STUDIENORIENTIERUNG 2020

Die Studienwahl- Navigatoren

**HOCHSCHULE FÜR ANGEWANDTE
WISSENSCHAFTEN HAMBURG**
Hamburg University of Applied Sciences

Digitale Studienorientierung 2020
**DIE STUDIENWAHL-NAVIGATOREN
DER HAW HAMBURG**

**Eine gute
Studienwahlent-
scheidung hilft,
Studienabbrüche
zu vermeiden und
wirkt sich positiv
auf einen gelingenden
Studienstart
sowie auf einen
erfolgreichen
Studienverlauf aus.**

Liebe Leser*innen, liebe Kolleg*innen,

wir sind aktuell noch in einem sehr beanspruchenden Semester und die Bewerbungsphase für das kommende Semester ist bereits in vollem Gange. Unsere Hochschule wird für viele Studieninteressierte eine sehr attraktive Wahl sein: Für das Wintersemester 2020/2021 erwarten wir wieder mehr als 10.000 Bewerbungen in den Bachelor- und Masterstudiengängen, in denen wir zulassen werden. Wir wissen alle, dass eine gute Studienwahlentscheidung hilft, Studienabbrüche zu vermeiden und sich positiv auf einen gelingenden Studienstart sowie einen erfolgreichen Studienverlauf auswirkt.

Für die allermeisten Erstsemesterstudierenden wird sich dann in der ersten Studienphase herausstellen, dass sie mit ihrem Studium an der HAW Hamburg genau die für sie richtige Wahl getroffen haben. Für einige Studierende wird sich zeigen, dass ihre Erwartungen an das Studium, ihre persönliche Studierfähigkeit und die Anforderungen des Studiengangs nicht gut zusammenpassen und die getroffene Entscheidung nicht die richtige war. Eine gute Studienwahlentscheidung ist von vielen Faktoren abhängig. Die Qualität und der Zugang zu unterschiedlichen Informationsquellen, Gespräche mit Berater*innen, Familie und Freund*innen spielen dabei eine entscheidende Rolle. In der Zentralen Studienberatung arbeiten wir mit verschiedenen Angeboten kontinuierlich daran, Studieninteressierte gut über unsere Studienangebote zu informieren und zu beraten, damit sie auf dieser Grundlage eine tragfähige Studienwahlsicherheit erlangen.

In den letzten zwei Jahren hat sich einiges bei den HAW-Navigatoren getan. Viele Kolleginnen und Kollegen in den Fakultäten/Departments haben daran mitgewirkt, neue Navigatoren mit aufzubauen und upzudaten, unsere Studiengänge zielgruppengerecht und attraktiv vorzustellen. Wir danken Ihnen allen für das große Engagement, Ihre fachliche Expertise, Kreativität und Ausdauer, mit denen Sie den Navigatoren Inhalt und Gestalt gegeben haben! Im beigefügten Bericht geben wir Ihnen gern einen Überblick und wünschen Ihnen eine anregende Lektüre!

Mit herzlichen Grüßen aus dem Studierendenzentrum,

Regina Beuck
Leitung SZ

Peter Hambrinker
Leitung ZSB

Stefanie Kieback
stellvertretende Leitung ZSB

Hamburg, im Juli 2020

DIE STUDIENWAHL-NAVIGATOREN
DER HAW HAMBURG



**Die digitale
Studienorientierung
als ein Beitrag
für eine erfolgreiche
Studienwahl**

1. WAS MACHT DIE HAW-NAVIGATOREN FÜR STUDIENINTERESSIERTE UND DIE HAW HAMBURG ATTRAKTIV?

Der Vorteil der HAW-Navigatoren liegt darin, dass sie unbegrenzt vielen Studieninteressierten einen umfassenden Einblick in unser Studienangebot geben und als Online-Test die Selbstorientierung der Studieninteressierten fördern können. Sie haben sich als ein sinnvolles und gewinnbringendes Instrument erwiesen, um eine möglichst gute Passung zwischen den Erwartungen, Interessen und Fähigkeiten der Studieninteressierten und den Inhalten und Anforderungen eines Studienfachs zu erreichen. Bewährt hat sich, dass der Selbsttest im Zuge der Bewerbung verpflichtend zu absolvieren ist.

Die HAW Hamburg hat sich bereits früher als andere Hochschulen für die Etablierung dieses Instruments entschieden und innerhalb eines wettbewerbsorientierten Hochschulsystems damit bundesweit Beachtung erlangt.

Mehr denn je sind wir als Hochschule digital unterwegs. Aktuell werden mit den HAW-Navigatoren (nahezu) alle Bachelorstudiengänge der HAW Hamburg abgebildet. Kontinuierlich wird in Zusammenarbeit mit den fachlich Verantwortlichen in den Departments daran gearbeitet, das aktuelle Studienangebot realistisch und zielgruppengerecht darzustellen.

Im Gesamtzeitraum seit der Einführung der Evaluationsfragen, d. h. von April 2014 bis April 2020, haben 88.383 Studieninteressierte die virtuelle Studienorientierung vollständig absolviert und 157.468 waren eingeloggt. Drei Viertel der Nutzer*innen haben das Angebot positiv bewertet.

2. WAS HAT SICH IN DEN LETZTEN ZWEI JAHREN BEI DEN HAW-NAVIGATOREN GETAN?

In den letzten zwei Jahren wurden umfassende technische, inhaltliche und gestalterische Optimierungen in über 20 Studiengängen umgesetzt. Trotz der koordinierenden und technischen Unterstützung durch die Firma Cyquest, war dies ein Kraftakt für alle verantwortlichen Personen in den Departments.

DIE WICHTIGSTEN NEUERUNGEN

Die ursprüngliche Flash-Technologie der ersten HAW-Navigatoren vor 10 Jahren entsprach nicht den Verordnungen der Barrierefreiheit und war – ein weiterer entscheidender Punkt – für mobile Endgeräte nicht nutzbar.

Es erfolgte eine umfangreiche inhaltliche und gestalterische Überarbeitung, um das internetbasierte Self-Assessment weiterhin attraktiv für Studieninteressierte zu gestalten. 2016 und 2017 entstanden die ersten beiden flashfreien Navigatoren, 2018 wurde beschlossen, alle Navigatoren zu aktualisieren und drei weitere Neuauflagen gingen live. Im Jahr 2019 wurden die Navigatoren für 10 weitere Studiengänge neu erstellt und bis April 2020 alle verbliebenen Navigatoren aktualisiert. (s. Liste im Anhang)

Alle flashfreien Navigatoren sind nun mobil nutzbar und „barriereärmer“. Auch der Zugriff per Smartphone ist möglich. Die Gestaltung ist moderner und ansprechender als die der Flash-Versionen und die Bild- und Videoqualität ist höher.

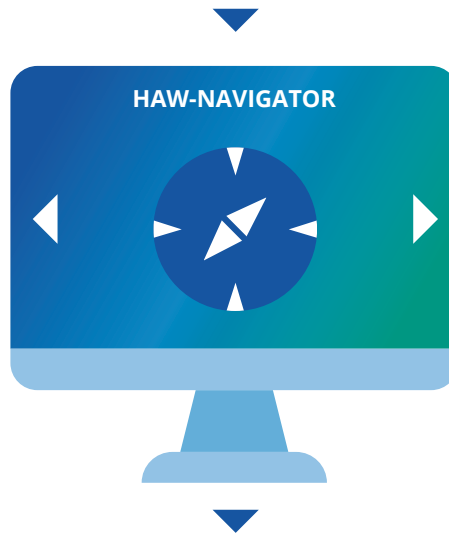
Es erfolgte eine umfangreiche inhaltliche und gestalterische Überarbeitung, um das internetbasierte Self-Assessment weiterhin attraktiv für Studieninteressierte zu gestalten.

Aufbau und Inhaltsstruktur der HAW-Navigatoren als Teil der Online-Orientierung zur Studienwahl

TEIL 1
„Studium: Ja oder Nein?“

TEIL 2
„Was sind meine Interessen?“

TEIL 3
„Passt der Studiengang zu mir?
Den Selbsttest machen.“



1. STUDIUM

Alles über den Aufbau des Studiums, Module, Praxisorientierung und Möglichkeiten von Auslandsaufenthalten.



2. ANFORDERUNGEN

Alles über Voraussetzungen und Selbsttests.



3. BERUFSWELT

Alles über Wege in den Beruf, wertvolle Tipps und Insiderwissen, sowie Video- und Audiointerviews.



4. STUDIENORGANISATION

Informationen zu Zeitmanagement, Finanzierung des Studiums und Beratungsangebote der HAW Hamburg.



5. STUDIENKULTUR

Virtuelle Fotoshow vom Campus und Informationen zum Wohnen und Leben in Hamburg.



ABSCHLUSS UND FEEDBACK

Der/die User*in erhält ein individuelles Feedback und einen Bewerbungscode.

3. WIE SIND DIE HAW- NAVIGATOREN AUFGEBAUT? WAS BEINHALTEN SIE?

Alle HAW-Navigatoren bestehen aus fünf Kapiteln:

1. Studium
2. Anforderungen
3. Berufswelt
4. Studienorganisation
5. Studienkultur

STUDIUM

Im Kapitel „Studium“ werden die wichtigsten Fragen rund um die Studieninhalte beantwortet:

- Wie ist das Studium aufgebaut?
- Welche Module beinhaltet das Studium?
- Wie praxisorientiert ist das Studium?
- Sind Auslandsaufenthalte während des Studiums vorgesehen?
- Welche Wahlmodule gibt es im Studium?

Zusätzlich erhalten Studieninteressierte Informationen aus erster Hand, z. B. berichten einige Studierende in Video-Interviews von ihrem Studium.

ANFORDERUNGEN

In diesem Kapitel steht die Frage im Vordergrund, welche Fähigkeiten und Interessen im Studium gefragt sind. Zusätzlich werden die allgemeinen Zulassungsvoraussetzungen für ein Studium an der HAW Hamburg erläutert. Anschließend werden die verschiedenen Wissensbereiche, die im Studiengang eine wichtige Rolle spielen, vorgestellt.

Dann geht's los: Der/die User*in kann den Selbsttest starten und sein Wissen testen. Bei der Bearbeitung der Aufgaben schwingen stets die Fragen mit „Machen mir die Aufgaben Spaß?“, „Will ich mich mit solchen Inhalten in meinem Studium beschäftigen?“. Denn wichtiger als schon vorhandenes Vorwissen ist ein Interesse für die eigentlichen Themen der Studiengänge. Ist die Begeisterung für das Fach hoch, können die Inhalte des Studiums leichter angeeignet werden. Dabei helfen unterstützende Angebote der Hochschule wie Vorkurse oder Tutorien. Nach Abschluss erhält die/der User*in ein Feedback zu dem vorhandenen Wissen.

BERUFSWELT

Das Kapitel „Berufswelt“ beschäftigt sich mit der Frage „Und was kommt nach dem Studium?“. Hier wird erläutert, welche verschiedenen Wege in den Beruf führen und welche Branchen und Berufsbilder es gibt. Zusätzlich wurden Video- und Audiointerviews mit Absolvent*innen geführt, die von ihrem Berufseinstieg, Berufsalltag und ihren Tätigkeitsfeldern berichten. Zu den jeweiligen Studiengängen geben sie verschiedene wertvolle Tipps und Insiderwissen über die verschiedenen Branchen, aber auch über das Hochschulleben an der HAW Hamburg mit auf den Weg.

STUDIENORGANISATION

Im Kapitel „Studienorganisation“ stehen alle organisatorischen Belange des Studiums im Mittelpunkt. Hierzu zählen zum Beispiel das Zeitmanagement und die Finanzierung eines Studiums. Zusätzlich erhalten Studieninteressierte in diesem Kapitel alle wichtigen Informationen zu Beratungsangeboten an der HAW Hamburg.

STUDIENKULTUR

Im letzten Kapitel geht es um die Studienkultur an der HAW Hamburg am jeweiligen Campus oder des Departments. Die Studieninteressierten erfahren mehr über das Department und können den Campus durch eine Fotoshow virtuell erleben. Zusätzlich gibt es Informationen rund um das Leben und Wohnen in Hamburg.

Auf der letzten Seite erhält der/die User*in einen Bewerbungscode, mit dem er/sie sich bei der HAW Hamburg für den jeweiligen Studiengang bewerben kann. Die meisten Navigatoren sind verpflichtend für eine Bewerbung um einen Studienplatz.

Die HAW-Navigatoren sind im Rahmen der dreistufigen Online-Orientierung folgendermaßen eingebunden:

1. „Studium: Ja oder Nein?“
2. „Was sind meine Interessen?“
3. „Passt der Studiengang zu mir? Den Selbsttest machen.“ (HAW-Navigatoren)

4. WELCHE BESONDERHEITEN HABEN DIE EINZELNEN HAW-NAVIGATOREN?

Die Vielseitigkeit des Studienangebots der HAW Hamburg spiegelt sich auch in den Navigatoren wieder. Bei einem einheitlichen Aufbau hat jeder Navigator seine eigenen methodisch-didaktischen Besonderheiten, zum Beispiel:

In den Navigatoren **Ökotoxikologie** oder auch **Medizintechnik** werden typische „falsche Vorstellungen“ in Bezug auf das Studium und die Berufswelt Ökotoxikologie bzw. Medizintechnik durch eine Reihe von sogenannten Erwartungsabgleichen aufgeklärt. Zunächst beurteilt man eine Aussage auf einer Skala von „stimmt nicht zu“ bis „stimme zu“ und im Anschluss erhält man eine kurze Stellungnahme von den Expert*innen, inwiefern die Aussage der Realität entspricht oder nicht.

Der Navigator **Mechatronik** beinhaltet PDF-Berichte, viel augenscheinlicher sind hier allerdings die interaktiven Slider. Hier werden entweder Bilder oder kurze Texte, z. B. Zitate, in einer Slideshow zum Hindurchklicken platziert. So erfährt man im Navigator per Slideshow einerseits zu welchen Themen typischerweise Bachelorarbeiten in Mechatronik geschrieben werden und erhält andererseits einen Eindruck vom Campus und den Räumlichkeiten.

Im Studiengang **Bibliotheks- und Informationsmanagement** werden im Kapitel „Anforderungen“ die Voraussetzungen und Inhalte des Studiums in Form eines Selbsttests verdeutlicht. Sehr wichtig und in diesem Fall gut gelungen ist der Anforderungsbezug der Selbsttest-Aufgaben, die sich ganz nah an den Inhalten des Studiengangs orientieren.

Die komplexen Stundenpläne der Studiengänge am Department für **Informations- und Elektrotechnik** sind im Navigator für die ersten Semester vereinfacht dargestellt und mit einer Farblegende ausgestattet, um die Art der Lehrveranstaltung zu erläutern.

Auch im Navigator **Umwelttechnik** sticht das Anforderungsmodul hervor. Hier ist ein kurzes Video eines Forschungsprojekts eingebunden, das am Department derzeit durchgeführt wird und Studierenden die Möglichkeit zur Mitwirkung bietet. Außerdem werden die Anforderungen des Studiums anhand eines Fallbeispiels erläutert.

Der Navigator **Verfahrenstechnik** bietet wie alle anderen Navigatoren umfangreiche Erfahrungsberichte z. B. in Form von Video- und Audiointerviews. Diese multimodale Methode kommt bei Studieninteressierten gut an und besonders gelungen ist hier der Einsatz von „Blitzlicht“-Audios, in denen verschiedene Absolvent*innen des Studiengangs kurz und knackig Fragen zum Thema Bachelorarbeiten einerseits und der Finanzierung ihres Studiums andererseits beantworten.

Die Studiengänge Medientechnik, Media Systems und Gesundheitswissenschaften sind im ersten Halbjahr 2020 (erstmalig) im Navigator an den Start gegangen. Eine Aktualisierung der in den Jahren 2016–2018 live gegangenen Navigatoren erfolgt voraussichtlich Ende des Jahres 2020.

5. WAS KOSTEN DIE HAW-NAVIGATOREN?

Die Leistungen, die die Firma Cyquest erbringt sowie die jährlichen Fixkosten (insb. Lizenz und Hosting) werden von der zentralen Hochschulverwaltung finanziert. In den letzten Jahren wurden jährlich ca. 80 TEUR in die virtuelle Studienorientierung investiert. Die Programmierung und Gestaltung eines neuen Navigators beläuft sich z. B. auf ca. 25 TEUR. Die fortlaufenden inhaltlichen Aktualisierungen werden von den Fakultäten/Departments personell getragen.

6. WELCHE REICHWEITE UND WIRKUNG ERZIELEN DIE HAW-NAVIGATOREN?

Die HAW Hamburg erhält jährlich eine schriftliche Evaluation von der Firma Cyquest, die Analysen auf Basis von Datenbank-Ergebnissen beinhaltet. Erfasst wird der Zeitraum von April bis April. Aus den aktuell vorliegenden Evaluationen werden auf den folgenden Seiten qualitative und quantitative Ergebnisse vorgestellt.

Die Vielseitigkeit des Studienangebots der HAW Hamburg spiegelt sich auch in den Navigatoren wieder. Bei einem einheitlichen Aufbau hat jeder Navigator seine eigenen methodisch-didaktischen Besonderheiten.

NUTZUNG DER VIRTUELLEN STUDIENORIENTIERUNG



Alle HAW-Navigatoren | Evaluation 2020 | April 2019 – April 2020

Personen, die die Studienorientierung vollständig absolviert haben **11.595**

Eingeloggte Personen **30.882**

Von April 2019 bis April 2020 haben **11.595 Personen** die Studienorientierung bis zur Reflexion absolviert. Insgesamt haben **7.307 Personen** die Registrierung mit Ihrer E-Mail-Adresse vorgenommen und weitere **23.575 Personen** den Direktstart genutzt und dann mindestens den Bereich „Modulübersicht“ betreten.

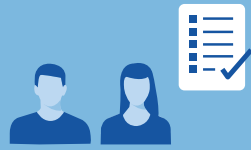
Alle HAW-Navigatoren | Gesamtzeitraum April | April 2014–April 2020

Personen, die die Studienorientierung vollständig absolviert haben **88.383**

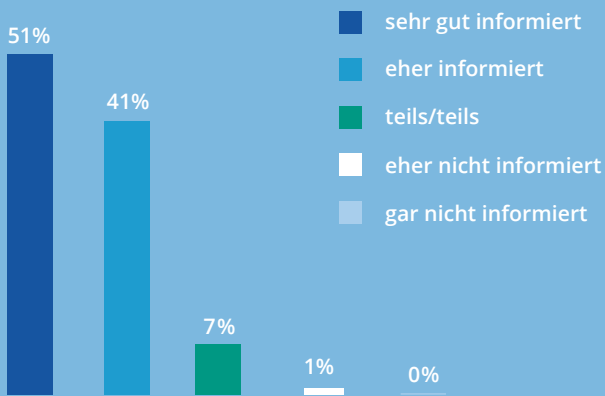
Eingeloggte Personen **157.468**

Im Gesamtzeitraum seit Einführung der aktuellen Evaluationsfragen haben **88.383 Personen** die Studienorientierung bis zur Reflexion absolviert. **157.468 Personen** haben mindestens den Bereich „Modulübersicht“ betreten.

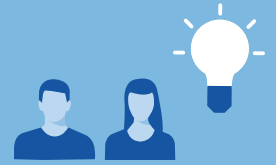
PASSUNG DES STUDIENGANGS



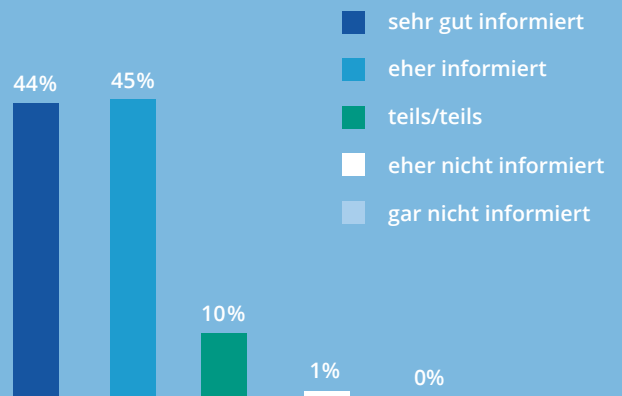
Wie gut sind Sie nun informiert, ob das Studium XY zu Ihnen passt?



ERKENNTNISGEWINN DURCH STUDIENORIENTIERUNG



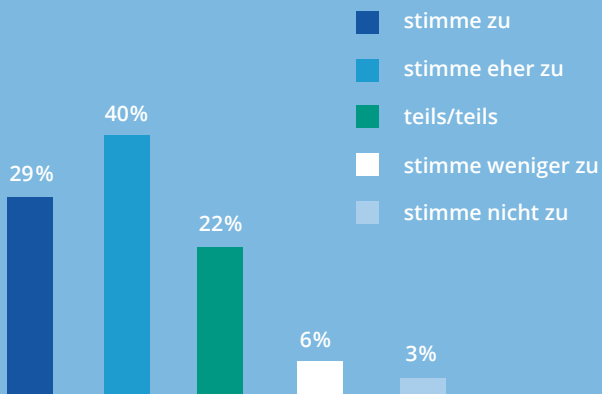
Wie gut sind Sie nun informiert über die Anforderungen, die das Studium XY an Sie stellt?



UNTERSTÜTZUNG DURCH STUDIENORIENTIERUNG



Die Virtuelle Studienorientierung hat mir bei der Studienentscheidung geholfen.



A man with dark hair, a beard, and glasses is smiling broadly. He is wearing white earbuds and has his hand near his chin in a thoughtful or listening pose. The background is a blurred indoor setting with warm lighting. A blue gradient overlay covers the bottom half of the image, where the text is placed.

**Der Navigator
bietet umfangreiche
Erfahrungsberichte
in Form von Video-
und Audiointerviews.**

ANHANG

HAW-Navigatoren (html) nach Go-Live

2014	April	SGMA	MBA Sozial und Gesundheitsmanagement
2015	November	SDW	Department Wirtschaft
2016	August	IGM	Studiengang Interdisziplinäre Gesundheitsversorgung und Management
2017	Mai	HWI	Studiengang Wirtschaftsingenieurwesen
	Juni	MP	Department Maschinenbau und Produktion, aktualisiert 2019
	August	IM	Department Informatik
2018	November	REHC	Studiengänge Rettungsingenieurwesen / Gefahrenabwehr
		MT	Studiengang Medizintechnik
	Dezember	BTM	Studiengang Bekleidung – Technik und Management
		PD	Dualer Studiengang Pflege
2019	Februar	OET	Studiengang Ökotoxikologie
		FF	Studiengänge Fahrzeugbau / Flugzeugbau
	Mai	BT	Studiengang Biotechnologie
		MA	Studiengang Mechatronik
	Juli	MUI	Studiengang Medien und Information
		BIM	Studiengang Bibliotheks- und Informationsmanagement
	August	IE	Department Informations- und Elektrotechnik
	September	UT	Studiengang Umwelttechnik
	Oktober	VT	Studiengang Verfahrenstechnik
	2020	Februar	SA
		BEK	Studiengang Bildung und Erziehung in der Kindheit
März		GW	Studiengang Gesundheitswissenschaften
April		MTMS	Department Medientechnik

IMPRESSUM

Hochschule für Angewandte Wissenschaften Hamburg

Studierendenzentrum
Zentrale Studienberatung
Stiftstraße 69
20099 Hamburg
Tel: 040.42875-9110
mail: studienberatung@haw-hamburg.de

Stand: Juli 2020